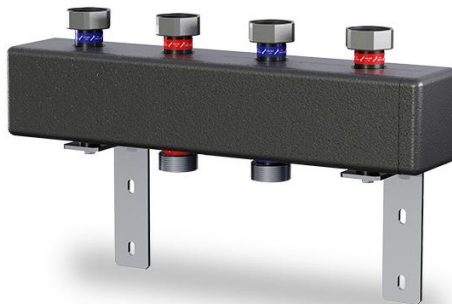


## INSTRUKCJA MONTAŻU I OBSŁUGI



Rozdzielacz DN25 (moc do 70 kW przy  $\Delta T = 20$  K) do grup pompowych dla 2 obiegów grzewczych - KWE GP R2B

Rozdzielacz DN25 (moc do 70 kW przy  $\Delta T = 20$  K) do grup pompowych dla 3 obiegów grzewczych - KWE GP R3B

Rozdzielacz DN25 (moc do 70 kW przy  $\Delta T = 20$  K) do grup pompowych dla 4 obiegów grzewczych - KWE GP R4B

Rozdzielacz DN25 (moc do 70 kW przy  $\Delta T = 20$  K) do grup pompowych dla 5 obiegów grzewczych - KWE GP R5B



Rozdzielacz ze zintegrowanym sprzęgiem hydraulicznym DN25 (moc do 70 kW przy  $\Delta T = 20$  K) dla 2 obiegów grzewczych (2 na górze) z izolacją EPP - KWE GP R2S

Rozdzielacz ze zintegrowanym sprzęgiem hydraulicznym DN25 (moc do 70 kW przy  $\Delta T = 20$  K) dla 3 obiegów grzewczych (3 na górze) z izolacją EPP - KWE GP R3S



## Spis treści

1. Wskazówki bezpieczeństwa .....	3
2. Rozdzielacze DN25 do grup pompowych.....	4
3. Dane techniczne.....	5
4. Montaż.....	6
5. Wskazówki serwisowe.....	7
6. Odpowiedzialność za wady i reklamacje.....	8
7. Gwarancje.....	9
8. Klauzula informacyjna administratora danych osobowych.....	10

## 1. Wskazówki bezpieczeństwa

Przed rozpoczęciem montażu należy uważnie przeczytać uwagi zawarte w niniejszej instrukcji i warunkach gwarancji, ponieważ zawierają ważne informacje dotyczące bezpieczeństwa montażu i obsługi.

Niniejsza instrukcja montażu i obsługi wraz z warunkami gwarancyjnymi stanowi integralną część urządzenia i powinna być przechowywana w miejscu jego użytkowania.

Dobór, montaż, uruchomienie, przegląd oraz czynności serwisowe powinny być wykonane zgodnie z obowiązującym prawem, normami, przepisami, instrukcją montażu i obsługi, warunkami gwarancji oraz przeprowadzane przez osoby posiadające odpowiednie kwalifikacje, wykształcenie i uprawnienia. Użytkownik powinien eksploatować urządzenie zgodnie z instrukcją oraz z warunkami gwarancji, pod rygorem utraty uprawnień z tytułu gwarancji.

Urządzenie może być instalowane i eksploatowane tylko w:

- pomieszczeniach zamkniętych,
- pomieszczeniach o temperaturze pomiędzy 0°C a +50°C.

### Uwaga!

Proszę nigdy nie umieszczać łatwopalnych materiałów w pobliżu urządzenia! Proszę chronić napędy, pompy przed wilgocią, zimnem, upałem, pyłami i silnym naświetleniem słonecznym!

Urządzenie może być eksploatowane wyłącznie w nienagannym stanie technicznym. Instalacja hydrauliczna i elektryczna powinna być wykonana zgodnie z obowiązującym prawem, normami i przepisami.

Producent nie ponosi jakiegokolwiek odpowiedzialności za szkody powstałe na skutek błędów podczas doboru, montażu, eksploatacji i czynności serwisowych ani na skutek nieprzestrzegania zapisów zawartych w niniejszej instrukcji i warunkach gwarancji.

W razie awarii lub nieprawidłowego działania urządzenia należy je wyłączyć i powstrzymać się od prób naprawy. Niezwłocznie zwrócić się do producenta i/lub wskazanego przez niego wykwalifikowanego serwisanta.

Czynności serwisowe mogą być przeprowadzone wyłącznie przez serwisanta posiadającego odpowiednie kwalifikacje, wykształcenie, uprawnienie i przy użyciu oryginalnych części zamiennych. Żaden schemat instalacji zamieszczony w niniejszej instrukcji montażu i obsługi nie zastąpi projektu instalacji (schematy, zdjęcia i rysunki przeznaczone są wyłącznie do celów poglądowych). Zastrzegamy sobie prawo zmian konstrukcyjnych w urządzeniu, instrukcji montażu i obsługi, w warunkach gwarancji oraz danych technicznych, jak również prawo do błędów.

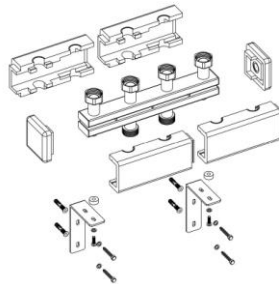
## 2. Rozdzielacze DN25 do grup pompowych

### Wersje:

- Rozdzielacz DN25 (moc do 70 kW przy  $\Delta T = 20\text{ K}$ ) do grup pompowych dla 2 obiegów grzewczych - KWE GP R2B
- Rozdzielacz DN25 (moc do 70 kW przy  $\Delta T = 20\text{ K}$ ) do grup pompowych dla 3 obiegów grzewczych - KWE GP R3B
- Rozdzielacz DN25 (moc do 70 kW przy  $\Delta T = 20\text{ K}$ ) do grup pompowych dla 4 obiegów grzewczych - KWE GP R4B
- Rozdzielacz DN25 (moc do 70 kW przy  $\Delta T = 20\text{ K}$ ) do grup pompowych dla 5 obiegów grzewczych - KWE GP R5B

Rozdzielacz służy do oszczędzania miejsca i szybkiej budowy komfortowego systemu obiegu grzewczego w zamkniętych instalacjach. Kolektor rozdzielacza posiada króćce z płaskimi połączeniami uszczelniającymi. Możliwość montażu grupy pompowej tylko w górnej części rozdzielacza. W cenie rozdzielacza konsola ścienna - montażowa.

Przykładowe zdjęcia

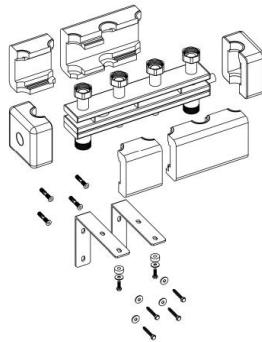


- Rozdzielacz ze zintegrowanym sprzęgłem hydraulicznym DN25 (moc do 70 kW przy  $\Delta T = 20\text{ K}$ ) dla 2 obiegów grzewczych (2 na górze) z izolacją EPP - KWE GP R2S

- Rozdzielacz ze zintegrowanym sprzęgłem hydraulicznym DN25 (moc do 70 kW przy  $\Delta T = 20\text{ K}$ ) dla 3 obiegów grzewczych (3 na górze) z izolacją EPP - KWE GP R3S

Rozdzielacz posiada wbudowane sprzęgło hydrauliczne, którego zadaniem jest separacja obiegu kotłowego od obiegu grzewczego, równoważenie przepływów i niezakłócanie pracy pomp. Gwint z boku, przeznaczony jest do montażu zaworu spustowego lub tulei zanurzeniowej do czujnika temperatury. W przypadku, w którym nie ma potrzeby montażu tych elementów należy zaślepić korkiem.

Przykładowe zdjęcia



### Uwaga:

Kolor czerwony na króćcu – zasilanie

Kolor niebieski na króćcu – powrót

Do podłączenia z obiegami używaj tylko uszczelek EPDM

## 3. Dane techniczne

Moc w kW przy $\Delta T = 20\text{ K}$	do 70 kW		
Przyłącze górne (obieg grzewczy)	1 ½" GW		
Przyłącze dolne (obieg kotłowy)	1 ½" GZ		
Gwint z boku (dotyczy rozdzielacza ze sprzęgłem)	½" GW		
Rozstaw osi	125 mm		
<b>Rozmiar (w tym izolacja)/bez sprzęgła</b>	<b>Szerokość</b>	<b>Wysokość</b>	<b>Głębokość</b>
2 (ilość obiegów grzewczych)	550 mm	110 mm	110 mm
3 (ilość obiegów grzewczych)	800 mm	110 mm	110 mm
<b>Rozmiar (w tym izolacja)/ze sprzęgłem</b>	<b>Szerokość</b>	<b>Wysokość</b>	<b>Głębokość</b>
2 (ilość obiegów grzewczych)	530 mm	150 mm	150 mm
3 (ilość obiegów grzewczych)	780 mm	150 mm	150 mm
Materiały	Stal/EPP		
Maksymalna temperatura pracy	do 110°C		
Maksymalne ciśnienie pracy	6 bar		
Maksymalny przepływ	do 3 m <sup>3</sup> /h		

#### 4. Montaż

1. Miejsce montażu musi być suche i zabezpieczone przed mrozem. Należy zapobiegać zagrożeniom powodowanym przez przylegające komponenty. Należy zapewnić swobodny dostęp do rozdzielacza i grupy pompowej.

Rozdzielacze i grupy pompowe przeznaczone są do montażu w instalacjach grzewczych centralnego ogrzewania wewnątrz budynku. Przed montażem zweryfikuj wagę wszystkich urządzeń i komponentów.

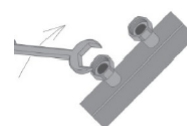
2. Urządzenie należy zamontować na wytrzymałej ścianie za pomocą kołków rozporowych atestowanych odpowiednio dobranych do rodzaju ściany, obciążenia i wagi urządzenia.

3. Zamontować rozdzielacz na ścianie za pomocą oryginalnej konsoli montażowej.

4. Wyjąć komponenty z grupy pompowej i połączyć z rozdzielaczem.

5. Maksymalny moment dokręcenia wynosi:

Przykładowe zdjęcia



max. 200 Nm

6. Dokręcić wszystkie połączenia gwintowe. Sprawdzić szczelność.

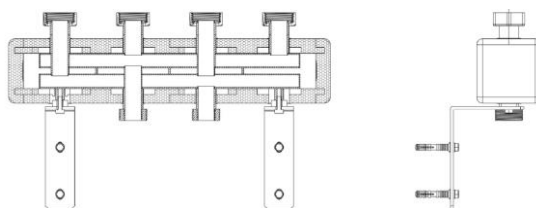
7. Dobór, montaż, uruchomienie, przegląd oraz czynności serwisowe powinny być wykonane zgodnie z obowiązującym prawem, normami, przepisami, instrukcją montażu i obsługi, warunkami gwarancji oraz przeprowadzane przez osoby posiadające odpowiednie kwalifikacje, wykształcenie i uprawnienia (dotyczy to również zastosowania w grupie pompowej: pompy, siłownika lub regulatora stałotemperaturowego).

#### Przykładowe zdjęcia i schemat:

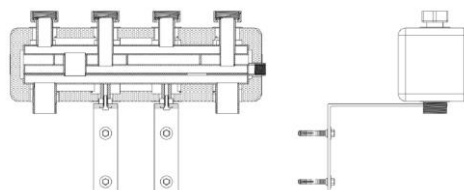
Uwaga!

Schemat nie może zastąpić projektu technicznego przygotowanego przez projektanta z uprawnieniami.

#### Rozdzielacz bez sprzęgła



#### Rozdzielacz ze sprzęgłem



## 5. Wskazówki serwisowe

### Uwaga!

Po napełnieniu i skontrolowaniu ciśnienia w instalacji grzewczej oraz wykonaniu próby szczelności całego układu, uruchomienie grupy pompowej może nastąpić w pierwszej kolejności przez otwarcie kurka kulowego na zasilaniu a następnie na powrocie . Zabronione jest otwieranie kurków kulowych w odwrotnej kolejności co mogłoby skutkować nagłym wzrostem ciśnienia, skutkiem czego mogłyby zostać uszkodzone komponenty grupy pompowej.

## 6. Odpowiedzialność za wady i reklamacje

1. Sprzedający ponosi odpowiedzialność wyłącznie za wady fizyczne tkwiące w Towarze i powstałe wyniku niewłaściwego wykonania, wad materiałowych lub niezgodności Towaru z umową.
2. Wyłącza się zastosowanie przepisów o rękojmi z Kodeksu Cywilnego w możliwym zakresie.
3. Konsument traci uprawnienia z rękojmi za wady fizyczne rzeczy, jeżeli w Towarze dokonano zmian lub Konsument nie odesłał Sprzedającemu Towaru w terminie przez niego wskazanym.
4. Reklamacje muszą być zgłaszane na piśmie i mogą być dostarczane listownie, pocztą elektroniczną lub osobiście. Reklamacje ustne nie są uwzględniane.
5. Zgłoszenie reklamacji powinno odpowiadać wymogom formalnym a w szczególności zawierać:
  - a) datę reklamacji,
  - b) dane kupującego (imię i nazwisko lub nazwę firmy, adres, telefon),
  - c) dokładny opis niezgodności,
  - d) nazwę i cechy towaru: nr katalogowy, typ, nr seryjny itp.,
  - e) oczekiwanie kupującego co do sposobu załatwienia reklamacji
6. Do zgłoszenia reklamacji powinny być dołączone:
  - a) kopia dokumentu zakupu,
  - b) karta gwarancyjna, w przypadku korzystania z gwarancji,
  - c) protokół szkody spedytora, w przypadku reklamacji dostawy niekompletnej lub uszkodzonej
7. Okres załatwiania reklamacji jest liczony od czasu dostarczenia reklamowanego towaru. Reklamowany towar należy przysłać na adres Sprzedającego za pośrednictwem spedytora wskazanego przez Sprzedającego.  
Opłaty za przesyłki innych firm przewozowych nie są pokrywane przez Sprzedającego.

---

## 7. Gwarancje

1. Gwarant udziela gwarancji na ukryte wady materiałowe lub konstrukcyjne części lub całego urządzenia uniemożliwiające jego użytkowanie zgodnie z przeznaczeniem ujawnione w okresie ciągu gwarancyjnego.
  2. Okres gwarancji wynosi do 24 miesięcy.
  3. Bieg gwarancji liczony jest od momentu sprzedania urządzenia Konsumentowi.
  4. Kupujący, który dokonał zakupu celem dalszej odsprzedaży /dostawy (Partner) powinien współpracować z Gwarantem celem rozpatrzenia reklamacji zgłoszonej przez Konsumenta.
  5. W okresie gwarancji Gwarant zobowiązuje się do usunięcia wady fizycznej rzeczy poprzez naprawę albo dostarczenie rzeczy wolnej od wad. O sposobie wykonania świadczenia gwarancyjnego decyduje Gwarant lub Serwis wskazany przez Gwaranta.
  6. Gwarant zobowiązany jest w ciągu 14 dni od zgłoszenia reklamacyjnego skierowanego do Gwaranta dokonać czynności niezbędnych celem weryfikacji okoliczności reklamacyjnych.
  7. Gwarant zobowiązuje się do usunięcia wad ujawnionych w okresie gwarancji w terminie 30 dni roboczych od daty uznania reklamacji.
  8. Gwarancja dotyczy tylko kompletnych urządzeń wydanych z kartą gwarancyjną lub dowodem zakupu (paragon, faktura itp.).
  9. Gwarancja obejmuje tylko i wyłącznie urządzenia, osprzęt i części zamienne zakupione w sieci dystrybucyjnej Gwaranta i użytkowane na terenie Polski.
  10. Uprawnienia z tytułu gwarancji mogą być realizowane tylko po przedstawieniu dowodu zakupu. W przypadku, gdy ze względu na zdemontowanie urządzenia jednoznaczne sprawdzenie zasadności reklamacji jest niemożliwe, Gwarant nie uznaje roszczenia.
  11. Gwarant zleca naprawę lub wymianę urządzenia w miejscu zainstalowania urządzenia. W przypadku uzasadnionego roszczenia gwarancyjnego Serwis dojeżdża do miejsca naprawy na koszt Gwaranta.
  12. Gwarant nie ponosi jakichkolwiek kosztów (ani utraconych korzyści) spowodowanych wadliwą pracą lub przestojem urządzenia, osprzętu lub części zamiennych.
  13. Gwarancja nie obejmuje:
    - a) uszkodzeń powstałych w wyniku niewłaściwego transportu i magazynowania,
    - b) montażu urządzeń w sposób niezgodny z wytycznych producenta i przez osobę nie wykwalifikowaną,
    - c) niewłaściwego zasilania napięciem elektrycznym,
    - d) niewłaściwego zabezpieczenia antyprzebiegowego,
    - e) wykonywania napraw, przeróbek i ingerencji przez osoby nieupoważnione i z wykorzystaniem nieoryginalnych części zamiennych,
    - f) podłączenia urządzenia do wadliwie wykonanej instalacji,
    - g) zanieczyszczeń wody,
    - h) zapowietrzenie układu grzewczego,
    - i) wytrącenia się kamienia kotłowego,
    - j) zamarznięcia urządzenia.
    - k) czynności: doboru, montażu, uruchomienia, przeglądu, czynności serwisowych, które nie zostały wykonane zgodnie z obowiązującym prawem, normami, przepisami, instrukcją montażu i obsługi, warunkami gwarancji oraz przeprowadzane przez osoby nieposiadające odpowiednich kwalifikacji, wykształcenia i uprawnień.
  14. Konsument ponosi wszelkie koszty związane z:
    - a) kosztem montażu produktu w tym osprzętu lub części zamiennych oraz podłączeń hydraulicznych czy elektrycznych w miejscu dostawy/montażu,
    - b) kosztu uruchomienia, przeglądów, okresowej regulacji, konserwacji oraz czyszczenia urządzenia, osprzętu lub części zamiennych.
    - c) całkowitego kosztu naprawy i dojazdu w przypadku reklamacji nieuzasadnionej,
    - d) kosztu dojazdu w przypadku nieudostępnienia urządzenia mimo ustalonego terminu naprawy.
  15. Serwis ma prawo odmówić uruchomienia urządzenia w przypadku niewłaściwie wykonanej instalacji. W takiej sytuacji jest spisany protokół. Wszelkie koszty dojazdu i roboczogodziny ponosi Kupujący.
  16. Naprawa gwarancyjna jest potwierdzona podpisem Konsumenta na formularzu zlecenia serwisowego pod rygorem utraty prawa do dalszych napraw.
  17. Zastrzegamy sobie prawo wprowadzenia zmian technicznych w produktach.
-

## 8. Klauzula informacyjna administratora danych osobowych

W wykonaniu obowiązku informacyjnego określonego w Rozporządzeniu Parlamentu Europejskiego i Rady (UE) 2016/679 z 27.04.2016 r. w sprawie ochrony osób fizycznych w związku z przetwarzaniem danych osobowych i w sprawie swobodnego przepływu takich danych oraz uchylenia dyrektywy 95/46/WE (ogólne rozporządzenie o ochronie danych) – dalej „RODO” - jako administrator danych Pani/Pana danych osobowych informuję, że:

1. Administratorem danych osobowych jest Spółka GoHeat spółka z ograniczoną odpowiedzialnością z siedzibą w Warszawie (00-870), ul. Wronia 45/175, Numer KRS 0000355009. Kontakt z Administratorem Danych w sprawie ochrony danych osobowych na wskazany wyżej adres jego siedziby lub numer telefonu: 0048 885 551 550 bądź adres poczty elektronicznej: [biuro@goheat.pl](mailto:biuro@goheat.pl)
  2. Podstawę prawną przetwarzania danych osobowych stanowi art. 6 ust. 1 lit a – f Rozporządzenia Parlamentu Europejskiego i Rady (UE) 2016/679 z dnia 27 kwietnia 2016 roku w sprawie ochrony osób fizycznych w związku z przetwarzaniem danych osobowych i w sprawie swobodnego przepływu takich danych oraz uchylenia dyrektywy 95/46/WE.
  3. Administrator Danych przetwarza następujące kategorie danych osobowych:
    - a. imię (imiona) i nazwisko,
    - b. adres miejsca zamieszkania i adres korespondencyjny
    - c. numer PESEL,
    - d. numer rachunku bankowego,
    - e. numer telefonu,
    - f. adres poczty elektronicznej,
  4. Administrator Danych przetwarza dane osobowe w celu:
    - a. zawarcia i realizacji umowy oraz procesu reklamacyjnego - art. 6 ust. 1 lit. b RODO,
    - b. nadto - w zakresie wykraczającym poza powyższy cel - na podstawie wyrażonej zgody - art. 6 ust. 1 lit. A RODO
    - c. na podstawie przepisów powszechnie obowiązujących, w tym dla celów podatkowych i rachunkowości - art. 6 ust. 1 lit. C RODO,
    - d. w celu ochrony swych uzasadnionych interesów - art. 6 ust. 1 lit. F RODO.
  5. Administrator Danych przetwarza dane osobowe do czasu cofnięcia zgody na ich przetwarzanie, chyba, że istnieje inna uzasadniona podstawa do ich przetwarzania. W takim przypadku dane osobowe będą przetwarzane przez okres niezbędny do realizacji umownych lub ustawowych obowiązków i praw Administratora Danych.
  6. Administrator Danych przekazuje Pani/Pana dane osobowe następującym kategoriom odbiorców: podmiotom, którym Administrator Danych ma prawny obowiązek udostępnienia przetwarzanych przez siebie danych osobowych, podmiotom przetwarzającym dane osobowe na podstawie zawartych z Administratorem Danych umów powierzenia przetwarzania.
  7. Administrator Danych w oparciu o Pani/Pana dane osobowe, nie będzie przetwarzał Pani/Pana danych osobowych w sposób zautomatyzowany.
  8. Administrator Danych nie zamierza przekazywać danych osobowych poza Rzeczpospolitą, do państwa trzeciego jak i organizacji międzynarodowej.
  9. W związku z przetwarzaniem danych osobowych ma Pani/Pan prawo:
    - a. dostępu do swoich danych osobowych,
    - b. sprostowania, usunięcia lub ograniczenia przetwarzania swoich danych,
    - c. prawo wniesienia sprzeciwu wobec przetwarzania Pani/Pana danych osobowych,
    - d. prawo do przenoszenia Pani/Pana danych osobowych (tj. w przypadkach określonych w przepisach RODO ma Pani/Pan prawo żądać, by Pani/Pana dane osobowe zostały przesłane przez Administratora Danych bezpośrednio innemu administratorowi, o ile jest to technicznie możliwe).
  10. Podanie danych osobowych jest dobrowolne, jednak ich brak może uniemożliwić zawarcie umowy jak i jej wykonanie.
  11. Przysługuje Pani/Panu także prawo wniesienia skargi do organu nadzorczego zajmującego się ochroną danych osobowych (Prezesa Urzędu Ochrony Danych Osobowych).
-



